

**CONNECTEUR 68 VOIES
(MICRO TIMER / JUNIOR POWER TIMER)****I. INTRODUCTION****1.1 Présentation du produit**

Le connecteur 68 voies étanche à accouplement par étrier est utilisée en automobile pour des liaisons fils à embase, nécessitant une fonction étanchéité.

Il peut être utilisé pour le passage de signaux et pour des applications de puissance.

Le connecteur est composé d'un porte clips hybrides multivoies (2 JPT , 66 MT).

Un joint plat d'interface et des joints individuels assurent l'étanchéité de la connexion à l'immersion.

Un couvercle se monte sur ce connecteur, servant de guidage et de maintien du faisceau en sortie. Il faut respecter certaines recommandations d'utilisation et de stockage pour que la fabrication et le montage des faisceaux se fasse correctement. Le but de cette feuille de préconisation est donc de définir toutes ces recommandations.

II. REFERENCE DES PRODUITS**2.1 Boîtier**

DESIGNATION	REFERENCE AMP
Connecteur 68 voies Timer	963598-1
Couvercle coudé	965052-1
Couvercle droit	965053-1
Interface 68 voies Timer	208-15520

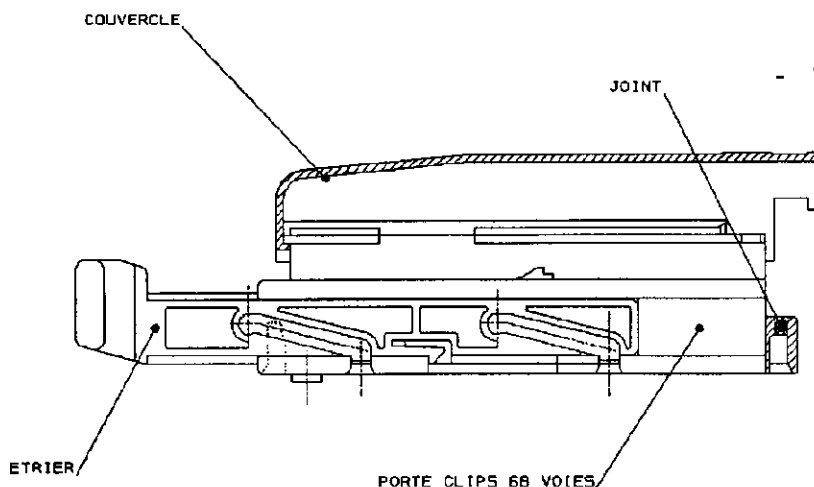


Fig. 1

16 JUL. 1996

2.2 Contacts et Joints utilisés dans ce connecteur

DESIGNATION	JAUGE	REFERENCE AMP
Clip Micro Timer 2	0.35 à 0.5 mm ²	962875
	0.5 à 1 mm ²	962876
Clip Junior Power Timer	0.35 à 1 mm ²	185026
	1 à 2.5 mm ²	185027
Joint Micro Timer	0.35 à 1 mm ²	185151-1
Joint Junior Power Timer	0.35 à 1 mm ²	828904-1
	> 1 à 2.5 mm ²	828905-1
Bouchon d'alvéole Micro Timer		963531-1
Bouchon d'alvéole Junior Power Timer		828922-1

III. SERTISSAGE DES CONTACTS

Le sertissage des contacts doit être effectué en utilisant les outillages AMP et en suivant les procédures définies dans la spécification de sertissage.

3.1 Sertissage du clip Micro Timer 2 réf. 962875

Suivant spécification de sertissage AMP 114-18050

3.2 Sertissage du clip Micro Timer 2 réf. 962876

Suivant spécification de sertissage AMP 114-18050

3.3 Sertissage du clip Junior Power Timer réf. 185026

Suivant spécification de sertissage AMP 114-15076

3.4 Sertissage du clip Junior Power Timer réf. 185027

Suivant spécification de sertissage AMP 114-15076

3.5 Système d'étanchéité par joint individuel réf. 185151-1/828904-1/828905-1

Suivant spécification AMP 114-18018

- le joint sertit ne doit pas présenter de bourrelet à l'avant des ailes de sertissage.
- le sertissage ne doit pas être trop serré pour ne pas détériorer le joint et pour éviter un allongement excessif.

IV. RECOMMANDATIONS GENERALES D'UTILISATION DES CONTACTS

Voir notice technique 411-15516

V. FABRICATION DES ENSEMBLES

Pour un bon assemblage suivre point par point et dans l'ordre les instructions suivantes :

5.1 Il est important de s'assurer que les contacts ne sont pas déformés avant insertion car cela peut être la cause de mauvais fonctionnement de la connexion.

Les spécifications de sertissage donnent les déformations acceptables des fûts de sertissage.

5.2 Mise en place des contacts

- se référer à la notice technique 411-15515 en annexe

- mettre des bouchons pour les voies non utilisées

Pour la mise en oeuvre, voir spécification 114-15075

5.3 Mise en place du couvercle

La sortie du faisceau doit se faire coté opposé à l'étrier

Présenter le couvercle (sortie opposée à l'étrier) au-dessus du porte clips câblé. Puis le mettre en position face aux rails de guidage du porte clips (voir schéma)

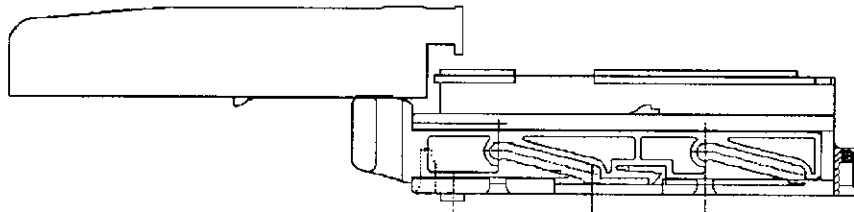


Fig. 2

Translater le couvercle en le gardant plaqué sur le connecteur vers la sortie faisceau. Un « clic » se fait entendre, qui indique le verrouillage du couvercle (voir schéma).

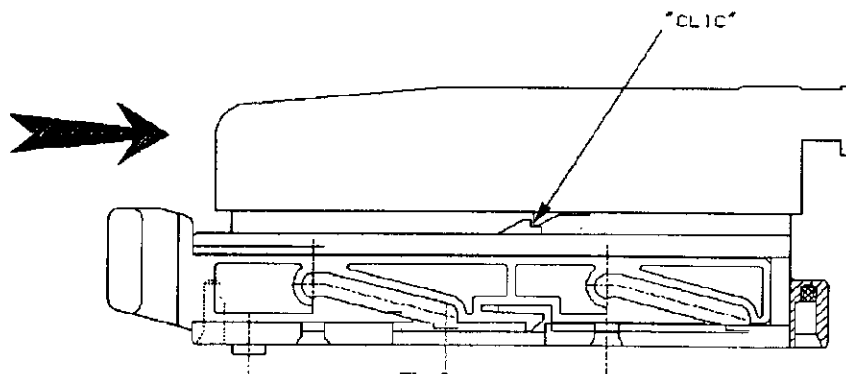


Fig. 3

5.4 Maintien du faisceau

Regrouper le faisceau sous le couvercle et l'immobiliser par un serre-câble positionné dans la rainure du couvercle prévue à cet effet.

VI. DEMONTAGE D'UN CONTACT

6.1 En cas de problème, les contacts peuvent être démontés. Cette opération doit exclusivement être faite au moyen des outils de démontage préconisés par AMP.

DESIGNATION	NOTICE TECHNIQUE	N° D'OUTIL
Outil extracteur Clip MT2	411-15058	726534-1
Outil extracteur Clip JPT	IS 15895	726503-1

6.2 Pour démonter un contact, il faut en premier lieu retirer le capot.

6.3 Puis suivre les indications portées sur les notices techniques.

6.4 Avant de réintroduire le contact, vérifier l'état des lances de verrouillage et si besoin les reconformer.

VII. MISE EN PLACE DU CONNECTEUR

7.1 Le connecteur est livré étrier fermé.

Pour le monter : ouvrir l'étrier en le tirant vers l'extérieur du connecteur.

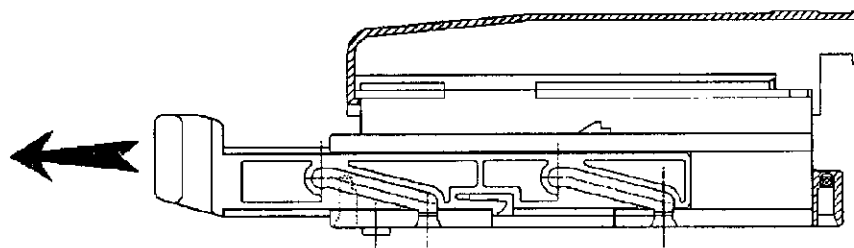


Fig. 4

7.2 Présenter le connecteur sur l'embase.

7.3 Enficher le connecteur dans la contre partie sans effort important, les 4 plots de l'embase doivent entrer dans les 4 rainures du connecteur.

Si l'effort est important, ou si le connecteur se met de travers, vérifier que le sens de montage a été respecté.

7.4 Pousser l'étrier vers l'avant pour continuer l'accouplement du connecteur.

Lorsque l'étrier arrive contre le boîtier, un « clic » se fait entendre indiquant le verrouillage du connecteur.

Vérification de bon verrouillage du connecteur.

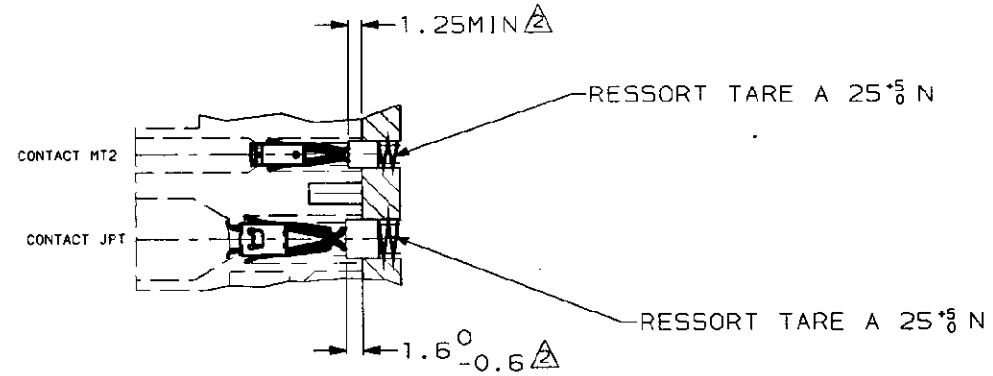
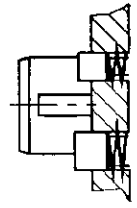
S'assurer que l'étrier soit poussé à fond.

VIII. CONTROLE ELECTRIQUE

Préconisations pour la validation de l'équipement de contrôle câblage par Push-Test.
Se référer au manuel de recommandations générales 411-15517 ainsi qu'au plan de préconisation d'équipement de contrôle câblage par Push-Test, page 6/6.

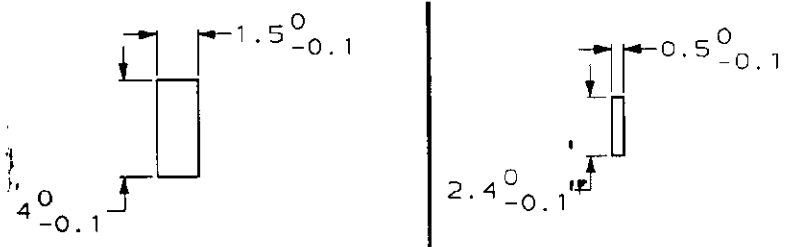
NO PLAN 411-15572

1 TOUCHES INDEXEES EN ROTATION
 2 POSITION EXTREME DES TOUCHES
 CONTACTS EN APPUI SUR LANCES DE VERROUILLAGE



DETAIL DES TOUCHES

CONTACT JPT ECHELLE 5:1 CONTACT MT2



LES DIMENSIONS SONT DONNEES EN MILLIMETRES. SAUF INDICATION CONTRAIRE, LES TOLERANCES SONT EN MILLIMETRES. LES DIMENSIONS SONT DONNEES EN MILLIMETRES. SAUF INDICATION CONTRAIRE, LES TOLERANCES SONT EN MILLIMETRES.

LOC F									
DIST 2	PLAN: CR96587								
P	LTR REV	REVISION RECORD MODIFICATIONS	DATE	DWN DESS.	APVD VER.				

QUANTITE/QUANTITY	DIN/DESSINE	11-APR-96	MATERIAL/MATIERE	HEAT TREAT/TRAIT. TH.
-	F. JODON		-	-
	CHK/VERIFIE			
	APVD/APPROUVE		AMP AMP DE FRANCE 95301 PONTAISE	
DIMENSIONS: mm				
TOLERANCES UNLESS OTHERWISE SPECIFIED, TOLERANCES NON SPECIFIEES (SUIV. NO. DE DECIMALES):				
H7/g6 0.05 H8/g7 0.10 H9/f8 0.15 H7/f6 0.05 H8/f7 0.10 H9/f8 0.15				
ANGLES* 1° SURFACE TEXTURE <input checked="" type="checkbox"/>				
NAME/TITRE: DEFINITION PUSH-TEST POUR CONNECTEUR 68 VOIES MT/JPT SCALE/ECH. SIZE/RT. DRAWING NO/NO PLAN: 2:1 A3 411-15572 SHEET/FEUILLE: 6 OF 6 REV: 0				