

## 1 Einführung

Dieses Anleitungsblatt enthält Anweisungen zur Einrichtung, Wartung und Reparatur der AMP Pneumatischen Werkzeugständer-Anordnung 856402-1. Der Werkzeugständer lässt sich in Verbindung mit den 626 Pneumatischen Werkzeugen 189722-1, 189723-1 oder 189724-1 verwenden.

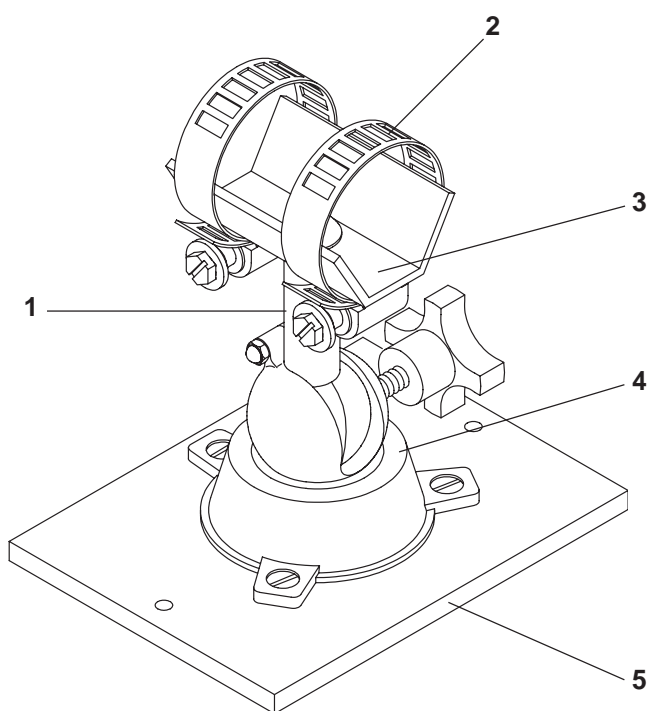
### **Hinweis**

Der Werkzeugständer unterstützt auch die „1210“ und „2614“ Pneumatischen Werkzeug-Anordnungen.

Die Gründe für die Neuausgabe sind in Abschnitt 6, Versionszusammenfassung, genannt.

## 2 Beschreibung (Bild 1)

Der Werkzeugständer umfasst eine Basisplatte mit einer Schraubstockbasis und einen Schaft mit einem Sattel und zwei Schlauchschellen. Mit dem Ständer kann ein Bediener das pneumatische Werkzeug wie in Bild 2 gezeigt in verschiedene Positionen stellen, um das Verbinden von Drähten mit verschiedenen Anschlussklemmen oder Hülsen zu unterstützen.



### Bild 1 Übersicht

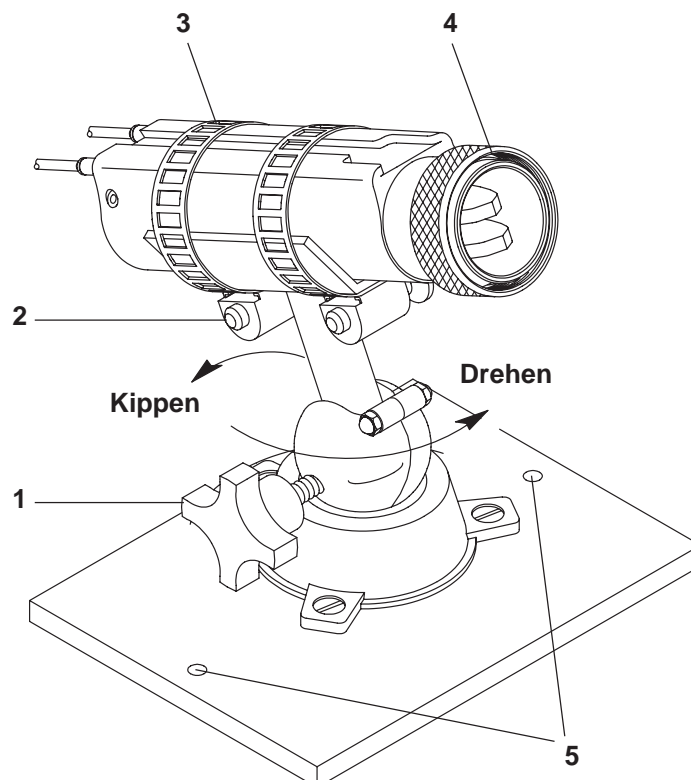
- 1 ... Schaft
- 2 ... Schlauchschelle
- 3 ... Sattel
- 4 ... Schraubstockbasis
- 5 ... Basisplatte

### 3 Einrichtung (Bild 2)

1. Positionieren Sie das pneumatische Werkzeug auf dem Sattel zwischen den Schlauchschellen. Siehe Bild 2.
2. Befestigen Sie das Werkzeug, indem Sie die Schlauchschellen mit einem flachen Schlitzschraubendreher einstellen. Die Schlauchschellen müssen unter Umständen versetzt werden, um eine Störung der Betriebsmechanismen des Werkzeugs zu vermeiden.
3. Lösen Sie den Einstelldrehknopf.
4. Drehen oder kippen Sie das pneumatische Werkzeug zu der gewünschten Position für die Verarbeitung; ziehen Sie dann den Drehknopf wieder an, um die Position des Werkzeugs zu fixieren.

#### Hinweis

Die Basisplatte enthält zwei Löcher mit einem Durchmesser von jeweils 7,1 mm [0,28 in] auf der 177,8 mm [7,0 in]-Mittellinie für die Befestigung des Werkzeugständers an einer Arbeitsoberfläche. Siehe Bild 2.



**Bild 2 Basisplatte**

- 1 ... Einstelldrehknopf
- 2 ... Schrauben (für die Befestigung der Schlauchschellen)
- 3 ... Schlauchschelle
- 4 ... Vorderseite des pneumatischen Werkzeugs 189722-1 (Ref)
- 5 ... Durchgangslöcher

## **4**    **Wartung**

Wir empfehlen Ihnen, ein Wartungsprogramm in regelmäßigen Abständen durchzuführen, um eine optimale Leistung sicherzustellen. Die Pneumatische Werkzeugständer-Anordnung sollte entsprechend der Verwendungshäufigkeit gereinigt und geschmiert werden.

1. Entfernen Sie Staub, Feuchtigkeit und andere Verunreinigungen mit einer sauberen und weichen Bürste oder mit einem fusselfreien Tuch.
2. Prüfen Sie den Werkzeugständer auf abgeflachte, abgesplitterte oder gebrochene Teile.
3. Vergewissern Sie sich, dass alle Schrauben festgezogen sind.
4. Vergewissern Sie sich, dass alle Schwenkpunkte mit einer dünnen Schicht aus einem hochwertigen SAE 20-Motoröl benetzt sind. Verwenden Sie nicht zuviel Öl.
5. Wenn der Werkzeugständer nicht verwendet wird, sollten Sie ihn an einem sauberen und trockenen Ort aufbewahren.

## **5 Ersetzen und Reparieren (Bild 3)**

Wir empfehlen Ihnen, Ersatzteile in Vorrat zu halten, um Produktionsausfälle zu vermeiden. Bild 3 listet die durch den Kunden austauschbaren Ersatzteile auf, die beim Kundendienst bestellt werden können:

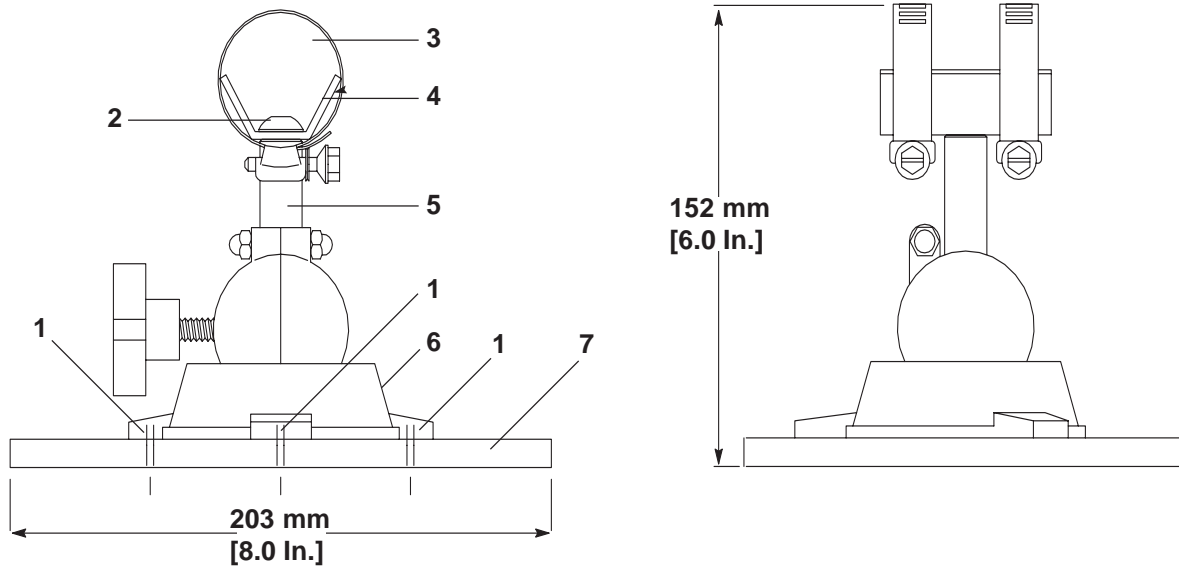
CUSTOMER SERVICE (38–35)  
TYCO ELECTRONICS CORPORATION  
P.O. BOX 3608  
HARRISBURG, PA 17105–3608

Sie können den Werkzeugständer auch an Tyco Electronics einsenden, um ihn prüfen und reparieren zu lassen. Um einen Reparaturservice anzufordern, wenden Sie sich an einen Tyco Electronics-Vertreter unter 1-800-526-5136.

## **6 Versionszusammenfassung**

Gegenüber der vorausgehenden Version dieses Anleitungsblatts wurden die folgenden Änderungen vorgenommen:

- Die neue Basisplatte 1490474-1 ersetzt die schwere Basisbefestigung in der pneumatischen Werkzeugständer-Anordnung
- Geänderte Hinweise zu Ersetzen und Reparieren
- Aktualisiertes Dokumentenformat gemäß den aktuellen Unternehmensanforderungen.



**Bild 3 Ersatzteile**

| Pos. | Art.-Nr.  | Bezeichnung                      | Menge pro Anordnung |
|------|-----------|----------------------------------|---------------------|
| 1    | 3-21003-6 | Flache Innensechskantschraube    | 3                   |
| 2    | 4-21002-4 | Halbrunde Innensechskantschraube | 1                   |
| 3    | 20019-9   | Schlauchschelle                  | 2                   |
| 4    | 856404-1  | Sattel                           | 1                   |
| 5    | 856403-1  | Schaft                           | 1                   |
| 6    | 19928-1   | Schraubstockbasis                | 1                   |
| 7    | 1490474-1 | 626 Basisplatte                  | 1                   |