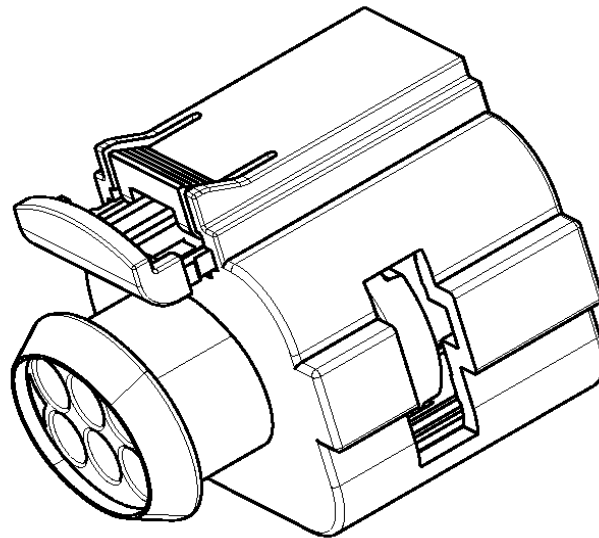


## 6 POSITIONS SEALED CONNECTOR FOR MICRO TIMER II CONTACT



<p><b>A-OBJECT</b></p> <p>6 positions connector <b>P/N 284716</b> in all configurations and versions.</p> <p><b>B-SCOPE</b></p> <p>To provide useful information for the correct assembly of the harness.</p>	<p><b>A-OGGETTO</b></p> <p>Connettore 6 posizioni <b>P/N 284716</b> in tutte le configurazioni e versioni.</p> <p><b>B-SCOPO</b></p> <p>Fornire le indicazioni utili per la corretta esecuzione dei cablaggi, utilizzando i connettori in oggetto.</p>
---------------------------------------------------------------------------------------------------------------------------------------------------------------------------------------------------------------	--------------------------------------------------------------------------------------------------------------------------------------------------------------------------------------------------------------------------------------------------------

A3	Added specification for cavity plug on page 2	POLIZZI/GENTA	19/10/2018
A2	Added clarification on page 5 (ET00-0191-03)	SARDI/CANUTO	17/03/2003
A1	ACTIVE ET00-0099-02	SARDI/CANUTO	24/09/2002
A	FIRST ISSUE ET0270-01	SARDI/CANUTO	12/03/2002
<b>REV.</b>	<b>DESCRIPTION</b>	<b>DR/CHK</b>	<b>DATE</b>

### **C-PACKAGING OF THE CONNECTORS**

The connectors will be supplied into plastic bags in random order and with the secondary lock device and connector position assurance (C.P.A.) in pre-assembled position.

### **D-CONTACTS LOADING**

Insert the contacts Micro Timer II (P/N 962876-5) with single seal (P/N 963530-1 or 964972-1) into the housing cavity (see picture 1) until the housing cavity lances are released.

All cavities where contacts are not used, must be closed with cavity plug P/N 963531-1.

**N.B.** If one or more contact cavities are not used, proceed to insert the cavity plug PN 963531-1 according to the specification TE 114-15075.

### **C-STATO DI FORNITURA DEI CONNETTORI**

I connettori verranno forniti all'interno di sacchetti di plastica sigillati in ordine sparso, e con i dispositivi di aggancio secondario e di corretto accoppiamento nella posizione di pre-aggancio.

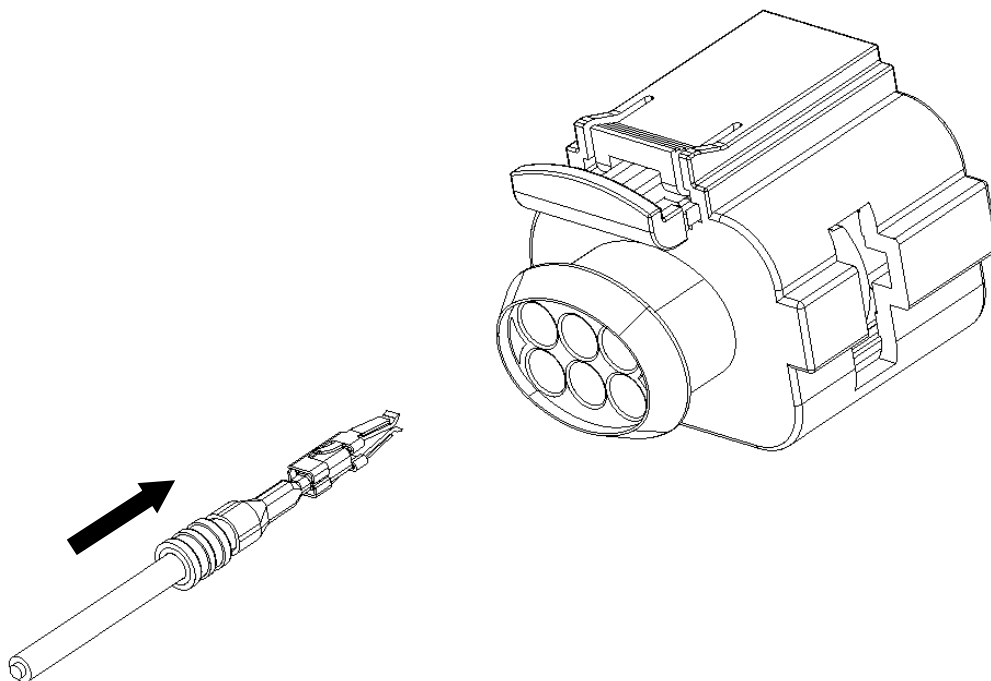
### **D-CARICAMENTO CONTATTI**

Inserire i contatti Micro Timer II (P/N 962876-5) con gommino (P/N 963530-1 o 964972-1) all'interno delle cavità del housing (vedi fig.1) fino allo scatto delle lance di aggancio della cavità del housing

Eventuali cavità non occupate da contatti, devono essere sigillate utilizzando i tappi P/N 963531-1.

**N.B.** In caso di inutilizzo di una o più cavità contatto, procedere a inserire il tappo cavità PN 963531-1 in accordo alla specifica TE 114-15075.

**Fig. 1**



### E-SECONDARY LOCK DEVICE CLOSING

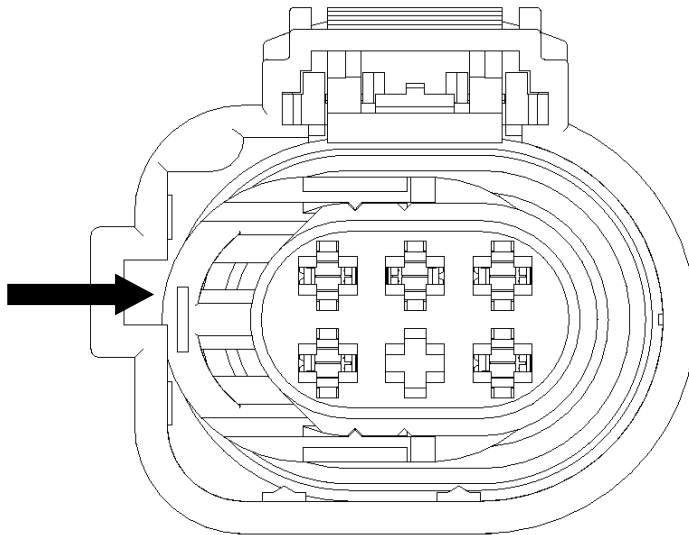
After the contacts loading close the secondary lock device by pushing in the direction shown by the arrow, with a little tool, (see picture 2a), until the end of the stroke, so that the closed position has been reached (see picture 2b).

If notice any resistance do not push more, but check the correct contact position in their cavities, so proceed to close the device.

### E-CHIUSURA SECONDARY LOCK

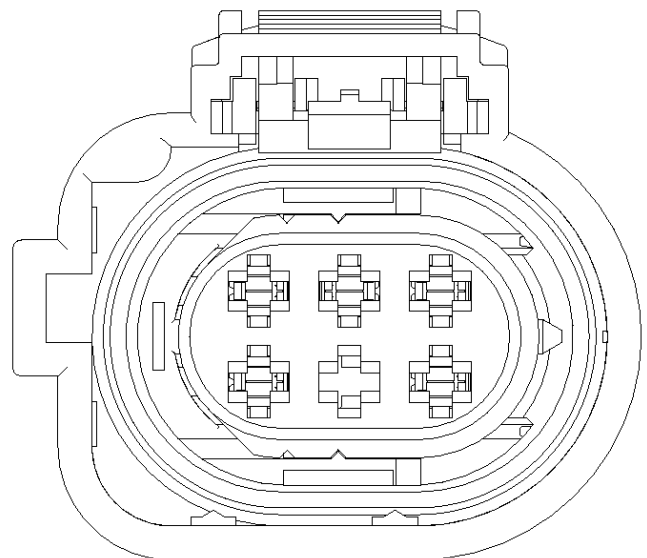
Dopo aver inserito tutti i contatti, chiudere il dispositivo di aggancio secondario spingendolo nella direzione della freccia, con un'attrezzo appuntito, (figura 2a) fino a fondo corsa, in modo da portarlo in posizione chiusa (figura 2b).

Nel caso si rilevi una resistenza non insistere, ma verificare il corretto aggancio dei contatti in cavità e quindi procedere alla chiusura del dispositivo.



**Fig. 2a**

**Fig. 2b**

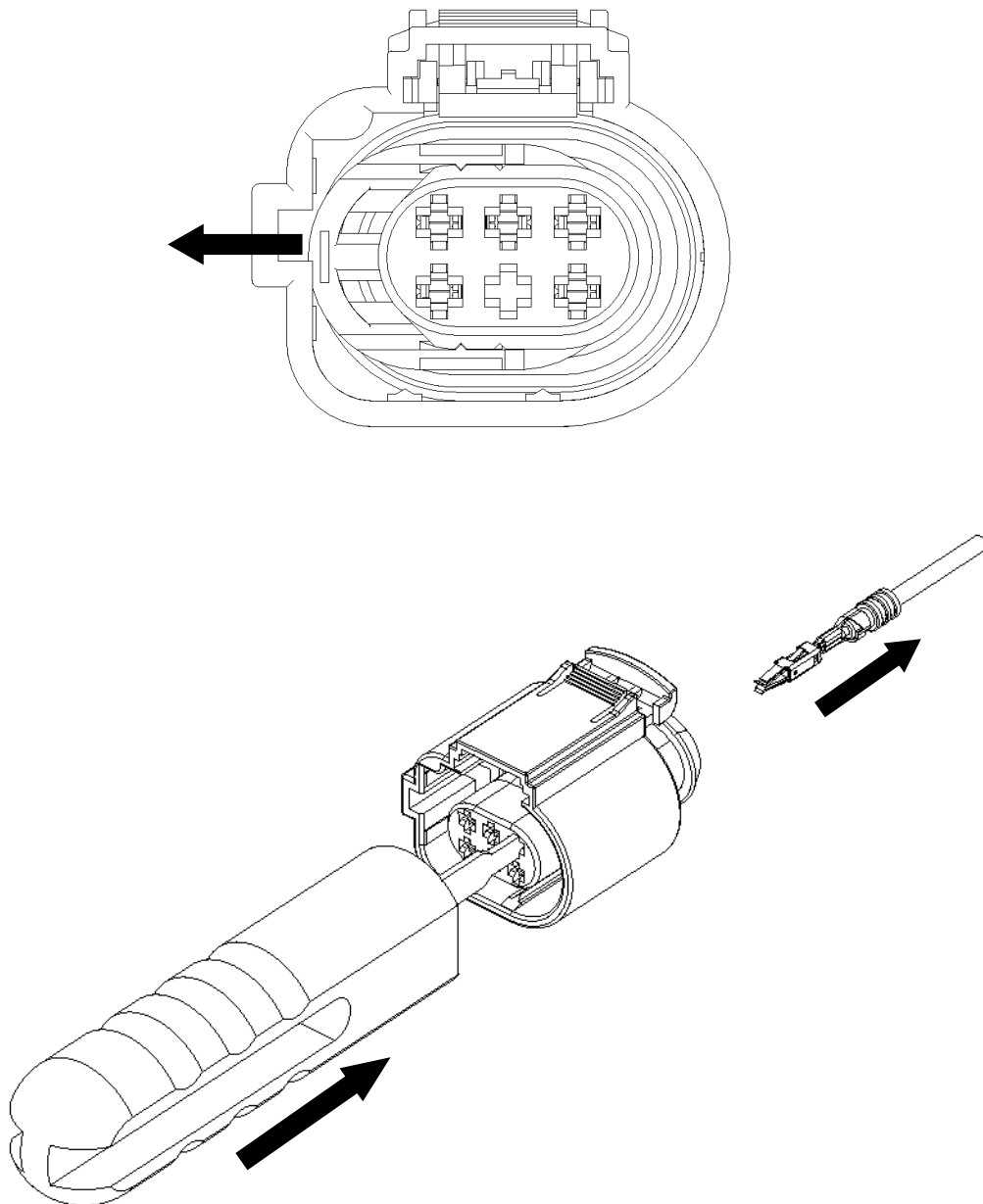


### F-CONTACTS UNLOADING

To unload a contact pull-off the secondary lock in pre-assembled position and insert the appropriate extraction tool P/N 785835-1, as shown in picture 3, so unload the contact.

### F-DISINSERZIONE DI UN CONTATTO

Per rimuovere un contatto, portare il dispositivo di aggancio secondario nella posizione di pre-aggancio, inserire successivamente l'estrattore P/N 785835-1, come indicato dalla figura 3, quindi sfilare il contatto.



**Fig. 3**

**G-CONNECTOR POSITION ASSURANCE (C.P.A.) LOCKING**

Mate the connector with relevant counterpart making sure of the complete locking of the connector mating lance; now close the connector position assurance (CPA) by pushing until the end of its stroke, so that it reaches the closed position, as shown in pictures 4a and 4b.

**N.B.** If the CPA closing was difficult, withdraw lightly the connector housing (1°), so as to recover the hook gap, after that close the CPA (2°).

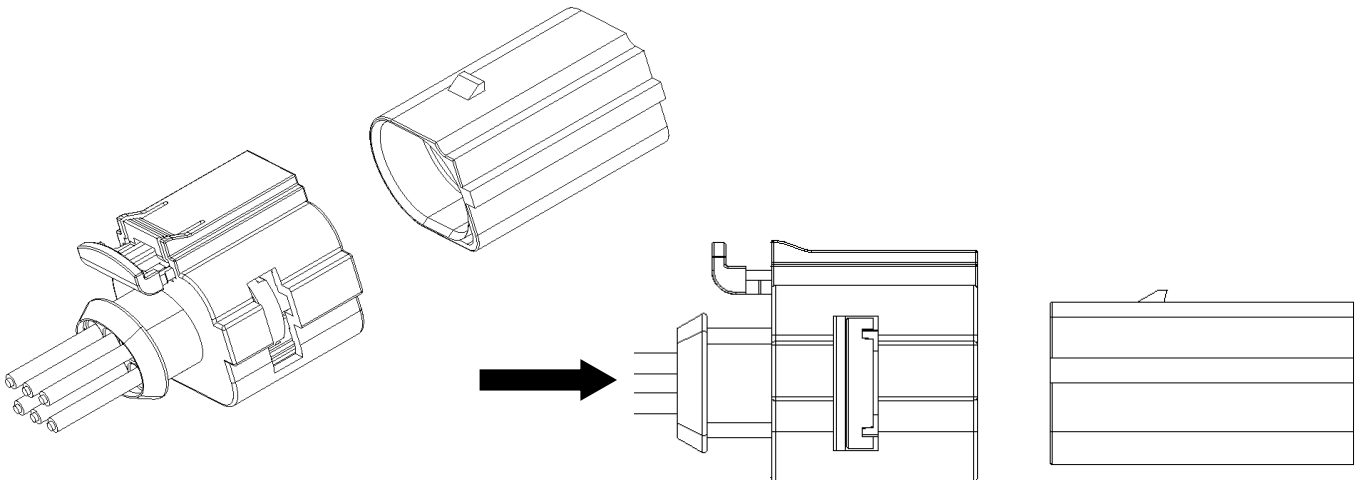
To disconnect the connector from the counterpart, it is necessary to put the CPA in pre-assembly position as showed in picture 5a, so push on the main lance as showed in picture 5b.

**G-CHIUSURA DEL DISPOSITIVO DI CORRETTO ACCOPPIAMENTO (C.P.A.).**

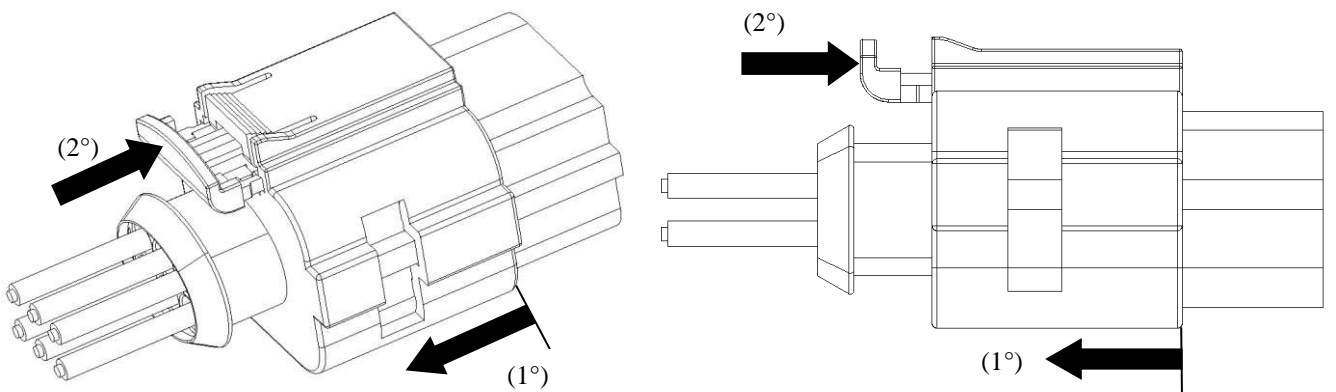
Accoppiare il connettore con la sua controparte assicurandosi dell'avvenuto aggancio; ora chiudere il dispositivo di corretto accoppiamento (CPA), spingendolo fino alla fine della corsa, in modo da portarlo in posizione chiusa, come indicato dalle figure 4a e 4b.

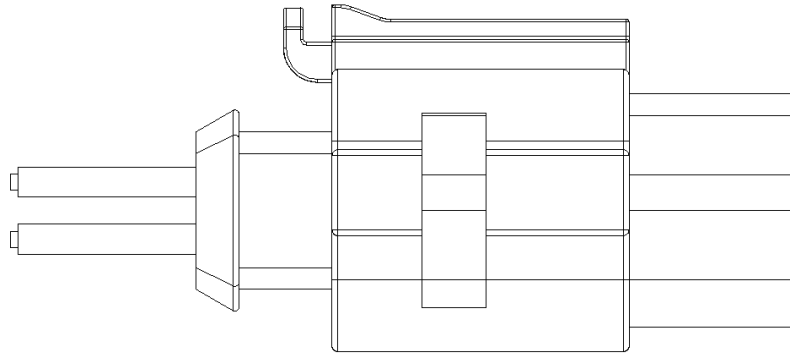
**N.B.** Nel caso in cui la chiusura del CPA risultasse difficoltosa, recuperare i giochi arretrando leggermente il corpo del connettore (1°), senza trazionare dai cavi, e quindi chiudere la CPA (2°).

Per effettuare la sconnessione tra connettore e controparte, occorre estrarre il CPA portandolo nella posizione di pre-aggancio (figura 5a) e quindi agire sulla lancetta principale come mostrato in figura 5b.

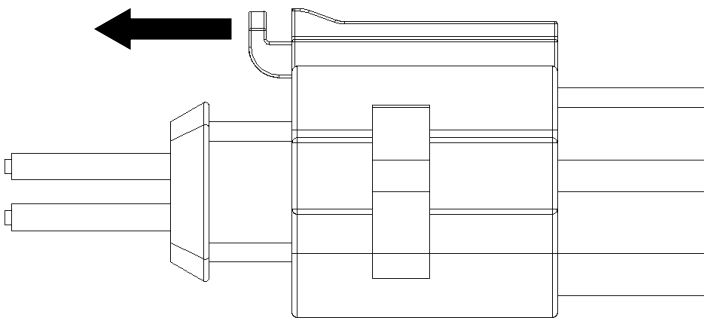


**Fig. 4a**

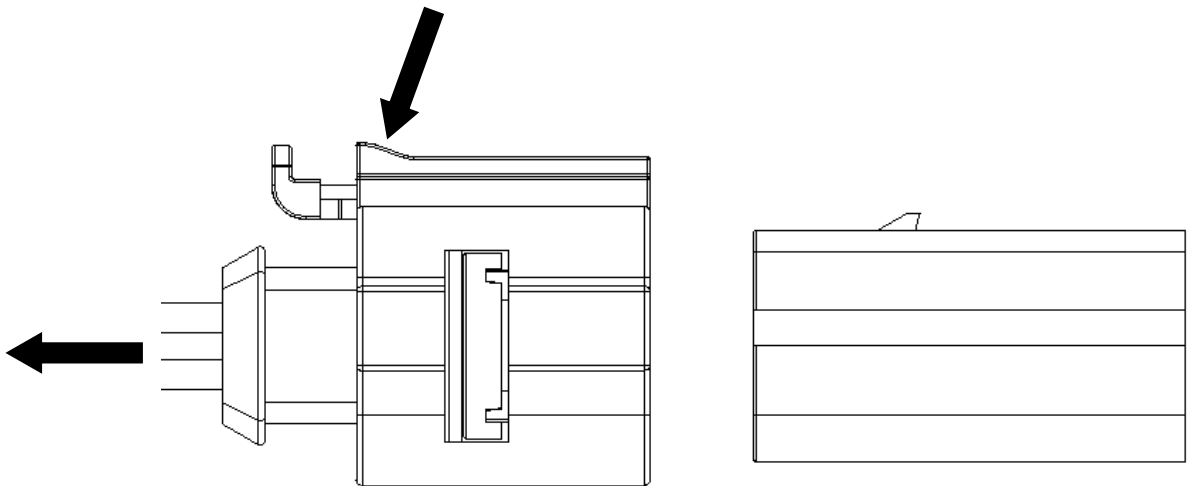




**Fig. 4b**



**Fig. 5a**



**Fig. 5b**